

GUIA RÁPIDO IP PHONE CP8851 CISCO



Índice

1. COMPONENTES	4
1.1. CAIXA.....	4
1.2. LIGAR À REDE.....	4
1.3. LIGAR USB.....	5
1.4. LEGENDAS DO HARDWARE.....	5
1.5. ESTADO DO REGISTO	6
2. FUNCIONALIDADES BÁSICAS	7
2.1. EFETUAR CHAMADAS	7
2.1.1. UTILIZANDO O AUSCULTADOR.....	7
2.1.2. UTILIZANDO A ALTA VOZ.....	7
2.1.3. UTILIZANDO UM AURICULAR.....	7
2.2. ATENDER CHAMADAS	8
2.2.1. UTILIZANDO A TECLA DE LINHA	8
2.2.2. UTILIZANDO O AUSCULTADOR.....	8
2.2.3. UTILIZANDO A ALTA VOZ	8
2.2.4. UTILIZANDO UM AURICULAR.....	8
2.3. TERMINAR CHAMADAS	8
2.3.1. UTILIZANDO O AUSCULTADOR	8
2.3.2. UTILIZANDO A ALTA-VOZ.....	9
2.3.4. UTILIZANDO UM AURICULAR.....	9
2.4. REMARCAR CHAMADAS.....	9
2.4.1. REMARCAR ÚLTIMO NUMERO MARCADO.....	9
2.5. DESLIGAR O MICROFONE	9
2.5.1. MUTE.....	9
2.5.2. UN-MUTE.....	10
2.6. CHAMADA EM ESPERA	10
2.6.1. COLOCAR CHAMADA EM ESPERA.....	10
2.6.2. RETOMAR CHAMADA.....	10
2.7. VER CHAMADAS RECENTES.....	10
2.8. TRANSFERIR CHAMADAS.....	11
2.8.1. TRANSFERÊNCIA.....	11
2.9. REENCAMINHAR CHAMADAS	11

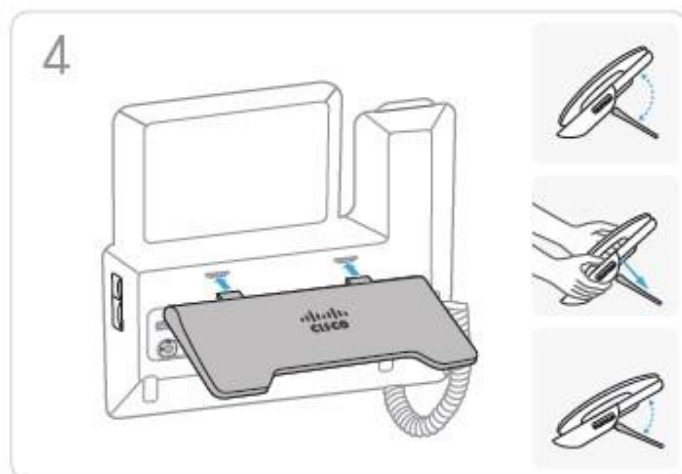
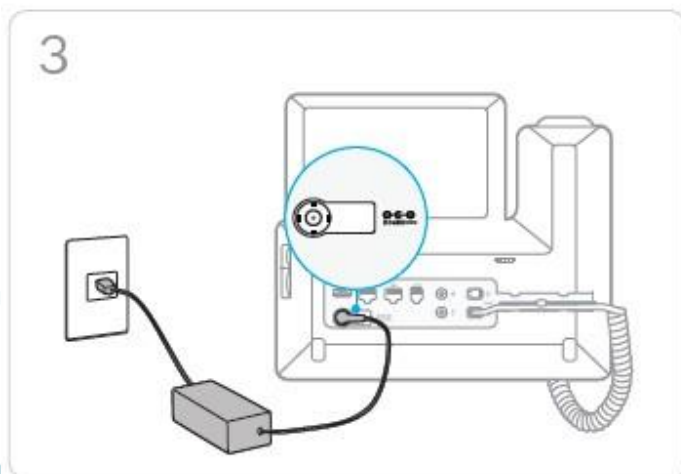
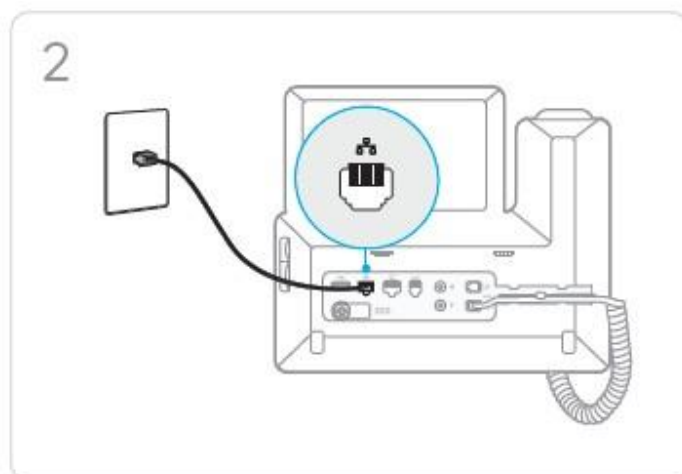
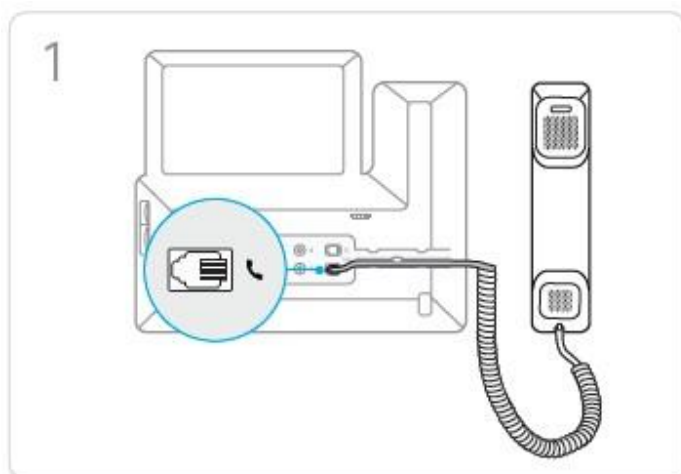
2.9.1. REENCAMINHAR UMA CHAMADA DE ENTRADA.....	11
2.9.2. REENCAMINHAR TODAS CHAMADAS DE ENTRADA	11
2.10. CONFERÊNCIA LOCAL	12
2.10.1. CRIAR UMA CONFERÊNCIA LOCAL.....	12
2.11. MARCAÇÃO RÁPIDA.....	12
2.12. MENSAGEM DE VOZ.....	13
2.12.1. OUVIR MENSAGENS DE VOZ.....	13
3. PERSONALIZAR O SEU TELEFONE.....	14
3.1. HISTÓRICO DE CHAMADAS	14
3.2. DIRETÓRIO DE CONTACTOS EMPRESARIAIS.....	14
3.3. DIRETÓRIO DE CONTACTOS (DIRETÓRIO LOCAL)	15
3.3.1. ADICIONAR CONTACTO	15
3.3.2. EDITAR CONTACTO	15
3.3.3. ELIMINAR CONTACTO.....	15
3.4. AJUSTAR VOLUME NUMA CHAMADA	16
3.5. AJUSTAR VOLUME DO TOQUE	16
3.6. ALTERAR TOQUE DE CHAMADA	16
3.7. AJUSTAR CONTRASTE DO ECRÃ	17
3.8. EQUIPAMENTO MÓVEL (BLUETOOTH).....	17
3.8.1. EMPARELHAR.....	17
3.8.2. LISTAR CONTACTO	18
3.8.3. APAGAR LISTA DE CONTACTOS	18

1. COMPONENTES

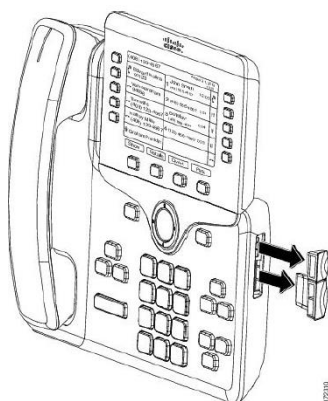
1.1. CAIXA

Os componentes que fazem parte da caixa são os seguintes: telefone Cisco CP8851, auscultador e cabo, suporte destacável, cabo Ethernet e guia rápido.

1.2. LIGAR À REDE



1.3. LIGAR USB









1.4. LEGENDAS DO HARDWARE



- 1 Chamada recebida ou indicador de correio de voz
- 2 Teclas de funcionalidade e de sessão
- 3 Teclas de função
- 4 Retroceder, conjunto de Navegação e Libertar
- 5 Espera, Transferência e Conferência
- 6 Auricular, Altifalante e Desativar som
- 7 Correio de voz, Aplicações e Diretório
- 8 Volume

As teclas de funcionalidade e sessão iluminam-se para indicar o estado:

-  Verde constante: chamada ativa
-  Verde intermitente: chamada em espera
-  Âmbar constante: linha privada em utilização
-  Âmbar intermitente: chamada recebida
-  Vermelho constante: linha remota em utilização
-  Vermelho intermitente: linha remota em espera

1.5. ESTADO DO REGISTO

 Registado

 Registo falhado


2. FUNCIONALIDADES BÁSICAS

2.1. EFETUAR CHAMADAS


2.1.1. UTILIZANDO O AUSCULTADOR

1. Digite o número completo.
2. Levante o auscultador.

2.1.2. UTILIZANDO A ALTA VOZ

1. Com o auscultador no telefone, digite o número.
2. No final pressione a tecla .

2.1.3. UTILIZANDO UM AURICULAR

1. Com o auricular ligado, digite o número.
2. No final pressione a tecla .

Nota: Durante uma chamada é possível alternar entre os modos alta voz, auricular ou auscultador premindo as teclas , , ou levantando o auscultador, respetivamente.

O modo auricular requer que esteja ligado um auricular.

2.2. ATENDER CHAMADAS


2.2.1. UTILIZANDO A TECLA DE LINHA

1. Prima a tecla âmbar intermitente.

2.2.2. UTILIZANDO O AUSCULTADOR

1. Levante o auscultador.

2.2.3. UTILIZANDO A ALTA VOZ

1. Com o auscultador no telefone, prima .

2.2.4. UTILIZANDO UM AURICULAR

1. Com o auricular ligado, prima  para ativar o modo auricular.

2.3. TERMINAR CHAMADAS

2.3.1. UTILIZANDO O AUSCULTADOR

Pouse o auscultador no telefone ou pressione a tecla multifunção Terminar.

2.3.2. UTILIZANDO A ALTA-VOZ

Prima  ou pressione a tecla multifunção Terminar.

2.3.4. UTILIZANDO UM AURICULAR

Pressione a tecla multifunção Terminar.

2.4. REMARCAR CHAMADAS

2.4.1. REMARCAR ÚLTIMO NÚMERO MARCADO

1. Selecione uma linha.
2. Pressione a tecla multifunção Remarcar e Ligar.

2.5. DESLIGAR O MICROFONE

2.5.1. MUTE

Prima  durante uma chamada para desligar o microfone.

2.5.2. UN-MUTE

Prima  novamente para voltar a ligar o microfone.

2.6. CHAMADA EM ESPERA


2.6.1. COLOCAR CHAMADA EM ESPERA

Prima  quando estiver com uma chamada em curso.

2.6.2. RETOMAR CHAMADA

Se estiver só uma chamada em espera, prima .



2.7. VER CHAMADAS RECENTES

1. Prima  para ver as chamadas.
2. Selecione a tecla multifunção Recentes.
3. Selecione uma linha a ver.

2.8. TRANSFERIR CHAMADAS

Pode transferir chamadas do seguinte modo:

2.8.1. TRANSFERÊNCIA

1. A partir de uma chamada que não esteja em espera, prima .
2. Digite o número para o qual quer transferir a chamada.
3. Prima  novamente.

2.9. REENCAMINHAR CHAMADAS

Pode reencaminhar uma chamada de entrada para um contacto, ou reencaminhar todas as chamadas de entrada para um contacto.

2.9.1. REENCAMINHAR UMA CHAMADA DE ENTRADA

Esta funcionalidade pode ser configurada no Portal GlobalConnect, em <https://globalconnect.meoempresas.pt>

2.9.2. REENCAMINHAR TODAS CHAMADAS DE ENTRADA



1. Selecione uma linha e prima a tecla multifunção Reencaminhar Tudo.
2. Marque o número para o qual pretende reencaminhar.

3. Para receber chamadas novamente, prima a tecla multifunção Tirar Reencaminhamento.

2.10. CONFERÊNCIA LOCAL

É possível efetuar uma conferência até 3-way com outros intervenientes.

2.10.1. CRIAR UMA CONFERÊNCIA LOCAL

1. A partir de uma chamada que não esteja em espera, Prima  .
2. Prima Chamadas ativas para selecionar uma chamada em espera.
3. Prima  novamente.

2.11. MARCAÇÃO RÁPIDA

Esta funcionalidade deve ser configurada no Portal GlobalConnect, em <https://globalconnect.meoempresas.pt>

Para utilizar as teclas de marcação rápida, prima a tecla de marcação rápida correspondente ao destinatário que deseja contactar.

Em alternativa, configurando diretamente no telefone:


1. Prima a tecla de linha durante 2 segundos.
2. No campo Nome, introduza o nome que pretende.

3. No campo Número, introduza o número do telefone.
4. Selecione Guardar e grave o número de marcação rápida.

2.12. MENSAGEM DE VOZ

Pode ouvir as mensagens de voz que estão no Voice Mail.

2.12.1. OUVIR MENSAGENS DE VOZ

1. Prima  .
2. Siga as instruções do Servidor de Voz para ouvir as suas mensagens de voz.

Nota: Sempre que as funcionalidades possam ser configuradas quer no Portal GlobalConnect quer no telefone, como por exemplo o Reencaminhamento de Chamadas e a Marcação Rápida, recomenda-se que a configuração seja efetuada no Portal, de modo a garantir a melhor gestão das mesmas.

3. PERSONALIZAR O SEU TELEFONE

3.1. HISTÓRICO DE CHAMADAS

1. Prima a Tecla  .

2. Selecione Recentes.

Quando o telefone está em espera, pode ver a lista de chamadas recentes utilizando a tecla de navegação para cima.

3. Se tiver mais do que uma linha, escolha a linha que pretende ver.

Se duas linhas do telefone estão configuradas com os mesmos números, só a linha que recebe a chamada mostra os detalhes no histórico de chamadas.

3.2. DIRETÓRIO DE CONTACTOS EMPRESARIAIS

1. Prima a tecla  .

2. Selecione Contactos Empresariais.


3. Selecione um critério de pesquisa.

4. Introduza o seu critério e prima a tecla multifunção Procurar.


5. Selecione o contacto e prima a tecla multifunção Ligar.

3.3. DIRETÓRIO DE CONTACTOS (DIRETÓRIO LOCAL)

3.3.1. ADICIONAR CONTACTO

1. Prima a tecla .
2. Identifique-se no seu diretório.
3. Selecione Livro de Endereços Pessoal, e prima a tecla multifunção Selecionar.
4. Prima a tecla multifunção Adicionar.
5. Introduza Primeiro e Último Nome.
6. Introduza os números de telefone e prima a tecla multifunção Guardar.

3.3.2. EDITAR CONTACTO


1. Prima a tecla .
2. Identifique-se no seu diretório.
3. Selecione Livro de Endereços Pessoal, e procure uma entrada.
4. Prima a tecla multifunção Selecionar, depois Opção e Editar.
5. Modificar a Informação do contacto.
6. Introduza Telefones para modificar o número de telefone.
7. Prima Guardar.

3.3.3. ELIMINAR CONTACTO

1. Prima a tecla .

2. Identifique-se no seu diretório.
3. Selecione Livro de Endereços Pessoal, e procure uma entrada.
4. Prima a tecla multifunção Selecionar, depois Opção e Eliminar.
5. Prima OK para confirmar.


3.4. AJUSTAR VOLUME NUMA CHAMADA

- Prima  durante uma chamada para ajustar o volume do auscultador/alta voz/auricular.

3.5. AJUSTAR VOLUME DO TOQUE


- Prima  com o telefone em standby ou a tocar, para ajustar o volume do toque de chamada.

3.6. ALTERAR TOQUE DE CHAMADA

1. Prima .
2. Selecione Preferências do Utilizador > Toque .
3. Selecione uma linha.


4. Desloque-se na lista de toques e prima a tecla multifunção **Tocar** para ouvir uma amostra.
5. Prima **Definir** e **Aplicar** para guardar uma seleção.

3.7. AJUSTAR CONTRASTE DO ECRÃ

1. Prima  .
2. Selecione **Preferências do Utilizador > Preferências do Ecrã > Contraste** .
3. Prima o conjunto de **Navegação** para a esquerda para diminuir, ou para a direita para aumentar o contraste.
4. Prima **Guardar**.

3.8. EQUIPAMENTO MÓVEL (BLUETOOTH)

3.8.1. EMPARELHAR

1. Coloque o equipamento móvel no modo detetável.
2. No Telefone IP, prima  .
3. Selecione **Bluetooth**
Bluetooth > Ligado
Modo Bluetooth > Ambos
Dispositivos > Prima a tecla multifunção Rastrear

4. Selecione o equipamento móvel na lista de equipamentos disponíveis para emparelhar.
5. Confirme a chave de acesso no equipamento móvel e no Telefone IP.
6. Quando lhe for solicitado que guarde os contactos móveis, escolha disponibilizar os seus contactos e o histórico de chamadas do equipamento móvel no Telefone IP.

3.8.2. LISTAR CONTACTO

Prima a tecla  .

2. Identifique-se no seu diretório.
3. Selecione Dispositivo, e procure uma entrada.
4. Prima a tecla multifunção Selecionar.

3.8.3. APAGAR LISTA DE CONTACTOS

Prima a tecla  .

2. Identifique-se no seu diretório.
3. Selecione Dispositivo.
4. Prima a tecla multifunção Eliminar.